

ROZDZIAŁ 1

POSTANOWIENIA OGÓLNE

Najniższym poziomem sztuki wojennej jest poziom taktyczny, obejmujący wszelkie działania związków taktycznych, oddziałów i pododdziałów w celu efektywnego wykorzystania ich możliwości bojowych. Taktyka obejmuje teorię i praktykę przygotowania i prowadzenia walki przez pododdziały, oddziały i związki taktyczne różnych rodzajów wojsk działających w składzie wojsk lądowych.

W taktyce wojsk lądowych wyróżnia się taktykę ogólną i taktykę rodzajów wojsk. Taktyka ogólna i taktyka rodzajów wojsk tworzą logicznie i racjonalnie uporządkowaną całość przy jednoczesnym zachowaniu odrębności koniecznej ze względu na zakresy odpowiedzialności i specjalizacji. Wyróżniamy taktykę pododdziałów (wojsk): zmechanizowanych i pancernych, aeromobilnych, raketowych i artylerii, obrony przeciwlotniczej, łączności, inżynierskich oraz obrony przeciwcemicznej.

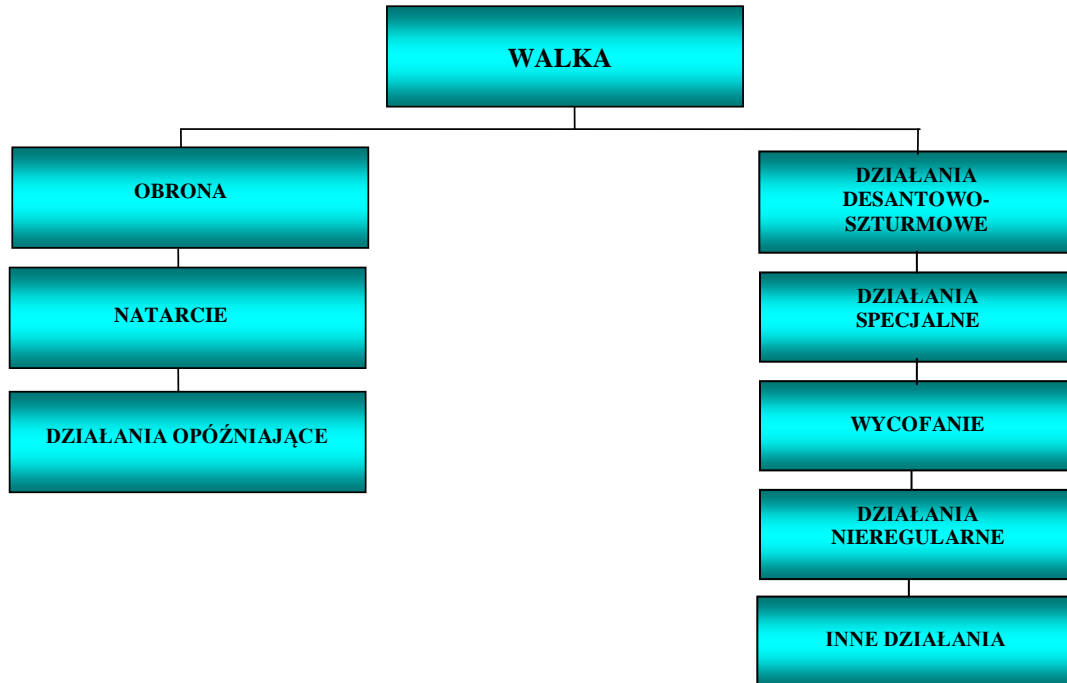
Taktyka ogólna obejmuje teoretyczne podstawy taktyki, teorię i praktykę przygotowania i prowadzenia walki przez ogólnowojskowe pododdziały, oddziały i związki taktyczne oraz koordynację działań taktycznych rodzajów wojsk. Taktyka rodzajów wojsk obejmuje teorię i praktykę przygotowania i prowadzenia walki przez specjalistyczne (typowe) pododdziały, oddziały i związki taktyczne rodzajów wojsk. Teoria taktyki wyznacza jej zakres problemowy. Wyjaśnia istotę walki. Stanowi zespół tez i twierdzeń logicznie uporządkowanych oraz uzasadnionych, a także określa efektywne i sprawdzone w praktyce sposoby przygotowania i prowadzenia walki. Praktyka taktyki - to wynikające z teorii wszelkie świadome i celowe działania pododdziałów (wojsk) na poziomie taktycznym. Wyróżniamy wojenną oraz pokojową (szkoleniową) praktykę taktyki, podczas której jest weryfikowana (sprawdzana) efektywność i funkcjonalność koncepcji teoretycznych.

1.1. Charakterystyka współczesnej walki

Działania taktyczne - to wszelkie działania pododdziałów, oddziałów i związków taktycznych wojsk operacyjnych i obrony terytorialnej. Dzielą się one na: rozstrzygające (walki), pomocnicze (przemieszczanie i rozmieszczanie) oraz pokojowe (misje pokojowe).

Walka jest główną kategorią działań taktycznych, rozumianą jako skupione w czasie i przestrzeni starcie dwóch przeciwstawnych stron w skali taktycznej.

Podstawowymi rodzajami walki są: obrona, natarcie oraz działania opóźniające. Wyróżnia się ponadto: działania desantowo - szturmowe, specjalne, wycofanie, działania nieregularne i inne (rys.1.1).



Rys. 1.1. Rodzaje walki

Obrona jest zamierzonym lub wymuszonym rodzajem walki prowadzonej po to, aby zapobiec opanowaniu przez przeciwnika terenu (zajmowanego przez nas punktu, stanowiska, obiektu itp.) i uniemożliwienia mu realizacji zakładanych przez niego celów.

Natarcie jest zamierzonym rodzajem walki prowadzonej z zamiarem rozbicia pododdziałów przeciwnika i opanowania (odzyskania) zajmowanego przez niego terenu (punktu, obiektu, stanowiska).

Pododdział prowadząc walkę często będzie przechodził z obrony do natarcia i odwrotnie. Te dwa rodzaje walki będą się przeplatać i nawzajem uzupełniać. W toku ich realizacji mogą wystąpić także pozostałe rodzaje walki, jak również przemieszczanie i rozmieszczanie.

Działania opóźniające są stosowane podczas ruchu pododdziału do tyłu. Będą to starcia o charakterze obronnym i zaczepnym, w których szeroko stosowany manewr będzie miał m.in. na celu osłabienie potencjału przeciwnika, by ostatecznie doprowadzić do zatrzymania jego natarcia. Mogą być prowadzone w: obronie, w pasie przesłaniania, na pozycjach opóźniania, podczas wycofania, walki w okrążeniu i podczas wychodzenia z okrążenia. Istotą działań opóźniających jest unikanie przewlekłych walk przez stawianie nacierającemu oporu na kolejnych liniach opóźniania i niedopuszczanie do rozstrzygających starć.

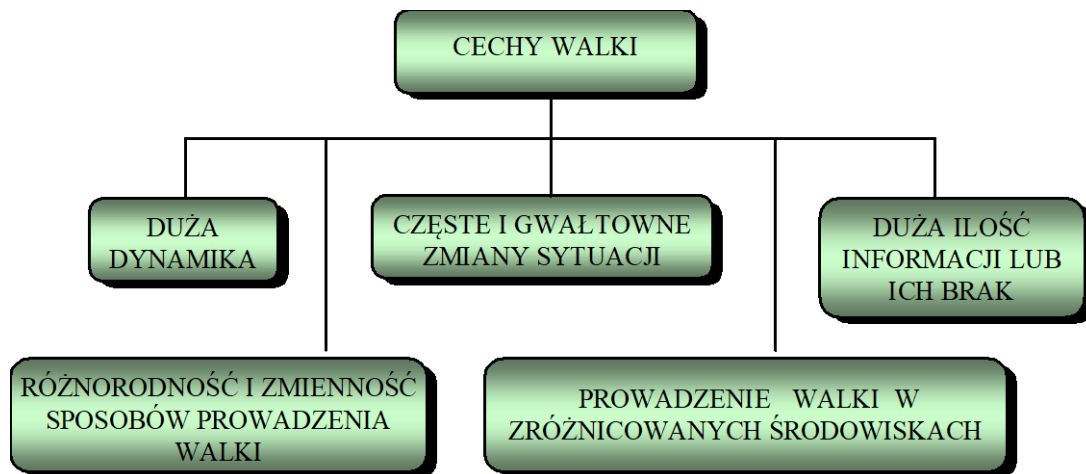
Działania desantowo - szturmowe są formą działań aeromobilnych, w których pluton, drużyna zmechanizowana wykonuje manewr na polu walki na śmigłowcach (samolotach). W działaniach tych zwalczą się przeciwnika z powietrza bronią pokładową śmigłowców oraz bronią pododdziałów zmechanizowanych rozmieszczonych w śmigłowcach. Obejmują one przemieszczenie pododdziału drogą powietrzną do rejonu i jego walką po wylądowaniu.

Działania specjalne - to działania prowadzone w ugrupowaniu przeciwnika przez odpowiednio przygotowane zespoły (grupy specjalne) w celu zdobycia lub potwierdzenia szczególnie ważnych informacji. Oprócz przedsięwzięć rozpoznawczych mogą obejmować przedsięwzięcia dywersyjne, psychologiczno-propagandowe i inne.

Wycofanie jest rodzajem walki prowadzonej w celu zerwania kontaktu bojowego z przeciwnikiem lub uchylenia się od starcia w niekorzystnej sytuacji. Dzięki zorganizowanemu i sprawnie prowadzonemu wycofaniu pododdziały mogą zająć dogodniejsze rubieże do kontynuowania walki, jak również dokonać zamierzonego wciągnięcia przeciwnika w strefę własnego skutecznego ognia. Wycofanie prowadzi się na rozkaz lub za zgodą przełożonego.

Działania nieregularne są prowadzone przez przygotowane już w czasie pokoju lub doraźnie tworzone w czasie wojny pododdziały (zgrupowania), stosujące specyficzne sposoby walki w celu zwalczania i dezorganizacji działań przeciwnika na obszarze przez niego opartym. Decyzję o nieplanowanym przejściu do działań nieregularnych (wymuszonych sytuacją zagrażającą zniszczeniem pododdziału) podejmuje bezpośredni przełożony dowódcy pododdziału, a w wypadku braku łączności – dowódca pododdziału samodzielnie.

Utrwalając się, we współczesnych działaniach taktycznych, dominacja środków konwencjonalnych i precyzyjnego rażenia decyduje o wzroście możliwości jednoczesnego oddziaływania ogniowego i elektronicznego na całą głębokość ugrupowania bojowego. Sprawa to, że nie ma dla wojsk lądowych, w tym również pododdziałów zmechanizowanych, miejsc o względnym bezpieczeństwie, są tylko miejsca ograniczające stopień rażenia danym rodzajem broni. Sytuacja ta wymusza określone zachowanie się wojsk. Ich walka charakteryzuje się wieloma specyficznymi cechami (rys.1.2).



Rys. 1.2. Cechy walki

Duża dynamika działań wynika ze stosowania przez walczące strony nowoczesnych, środków o dużej sile rażenia, ruchu wojsk na polu walki oraz coraz doskonalszych środków dowodzenia. Jest ona determinowana potrzebą przenoszenia wysiłku wojsk na wybrane kierunki lub w głąb ugrupowania przeciwnika. Będzie występowała również podczas przekraczania stref skażeń, zakażeń, zniszczeń, pożarów i zatopień, wyprowadzania wojsk spod uderzeń i rejonów zagrożonych odcięciem lub okrążeniem, a także podczas zamiany wojsk obezwładnionych uderzeniami przeciwnika, może także wynikać z innych przyczyn.

Dynamika działań na polu walki, wyraża się również m.in. gwałtownym i zaskakującym manewrem ogniem prowadzonym w celu zmiany niekorzystnego stosunku sił, głównie przez zadanie dużych strat przeciwnikowi. Powoduje to wyzwolenie ruchu pododdziałów, które ostatecznie rozbijają przeciwnika i opanowują zajmowany przez niego teren.

Walki nabierają wyjątkowej dynamiki, intensywności i zaciętości, zwłaszcza na kierunkach ważnych rejonów i punktów, a tym samym pozwalają szybko osiągać cele oraz zniszczyć lub obezwładnić przeciwnika.

Częste i gwałtowne zmiany sytuacji następują wskutek stosowania silnych środków rażenia, szerokiego manewru, stosowania przez walczące strony niekonwencjonalnych rozwiązań i często znacznej różnicy potencjału bojowego. Mogą być również wynikiem sztuki prowadzenia walki, czy też pełnego wykorzystania możliwości środków walki.

Działania będą się rozwijać nierównomiernie, co powodować będzie powstawanie odizolowanych ognisk walk, częste zawiązywanie bojów spotkaniowych, gwałtowne przechodzenie od jednego do drugiego rodzaju walki. Walczące strony, przestrzegając zasadę ciągłości, będą prowadziły walkę bez względu na porę doby, warunki atmosferyczne i właściwości terenu. Szeroko stosując manewr i zmieniając formy oddziaływania utrudnią organizację skutecznego przeciwdziałania. Sytuacje te będą absorbujące, wymagające ciągłej i pełnej koncentracji, bardzo wyczerpujące dla dowódców i żołnierzy.

Gwałtowne i częste zmiany sytuacji wymuszają będą również zmiany w sposobach prowadzenia walki. Nawet w toku jednego rodzaju walki, wskutek szybkich zmian sytuacji, często trzeba będzie zmieniać punkty ciężkości, prowadzić działania w tych rejonach i takimi sposobami, których poprzednio nie przewidywano. Zmuszają one do nieprzerwanej aktualizacji planów walki, wprowadzania zmian w ugrupowaniu bojowym i zadaniach pododdziałów, częstego przechodzenia z natarcia do obrony i odwrotnie, a także przechodzenia do pościgów, rajdów, wycofań czy prowadzenia działań nieregularnych. Modyfikacji podlegać będzie również zabezpieczenie bojowe i logistyczne. Stąd wniosek, że dowódca i pododdział stale muszą być gotowi do działań w złożonej i zmiennej sytuacji, umieć ją szybko oceniać i podejmować stosowne decyzje.

Duża ilość informacji lub ich brak utrudnia podejmowanie decyzji i kierowanie wojskami. Gwałtowny wzrost ilości i jakości technicznych środków pozyskiwania i przekazywania informacji spowodował równie szybki wzrost środków ich zakłócania i niszczenia. Powoduje to, że w pewnych okresach walki dowódcy mogą otrzymywać bardzo dużą ilość informacji pochodzących z różnych źródeł i często ze sobą sprzecznych, a w innych okresach może nastąpić prawie całkowity brak informacji. Dlatego też, podejmowanie decyzji będzie często oparte na informacjach zmiennych lub niepełnych. Z kolei podczas przekazywania zadań wykonawcom mogą wystąpić znaczące zmiany treści (szumy informacyjne) wynikające z niedoskonałości środków technicznych, czy też nieznanności i nieprzestrzegania zasad korespondencji lub też zbyt długiego czasu dotarcia zadania do adresata, w rezultacie czego otrzymane zadanie może być nieaktualne.

Różnorodność sposobów prowadzenia walki będzie wynikać z charakteru działań przeciwnika, dużych możliwości bojowych posiadanego uzbrojenia i wyposażenia, ilości posiadanych sił i środków, a także możliwości realizowania określonych zadań bojowych w różnych warunkach terenowych.

Może zdarzyć się tak, że pododdziały tego samego oddziału będą w tym samym czasie prowadzić różne rodzaje walki. Linie styczności wojsk ulegną "postrzępieniu", a w poszczególnych rejonach walki mogą przyjąć charakter "ogniskowy". Wojska walczących stron będą

działać przy odsłoniętych skrzydłach, niejednokrotnie w oderwaniu od sił głównych i źródeł zaopatrzenia.

Jednoczesne prowadzenie walki w zróżnicowanych środowiskach oznacza realizację określonych zadań bojowych na lądzie, w powietrzu, na wodzie. Najbardziej typowe będą działania powietrzno-lądowe, prowadzone z dużym rozmachem przestrzennym i w szybkim tempie. Przykładem walki w trzech środowiskach może być prowadzenie działań przez wojska lądowe wzdłuż wybrzeża morskiego, przy aktywnym udziale marynarki wojennej i lotnictwa.

1.2. Zasady działań taktycznych

Zasady działań taktycznych stanowią obiektywną podstawę racjonalnego i twórczego działania dowódców i pododdziałów. Ich znajomość pomaga w praktycznej działalności, sprzyja przejawianiu rozumnej i twórczej inicjatywy w procesie dowodzenia wojskami.

Zastosowanie zasad działań taktycznych nie gwarantuje zwycięstwa. Priorytety ich stosowania zmieniają się w miarę rozwoju środków i sposobów walki, dlatego należy się nimi kierować uwzględniając charakter walki oraz sytuację i poczynania wyższego dowódcy. Względna ważność każdej z zasad dyktują zawsze okoliczności i warunki konkretnego zadania.

Obowiązkiem i prawem dowódców jest wiedzieć i decydować gdzie i kiedy zastosować określoną zasadę. Dlatego też, zasady nie stanowią niezmiennych prawd – kanonów, lecz są jedynie przewodnikiem w działaniu.

Do zasad działań taktycznych zaliczamy (rys. 1.3.):

1. **Celowość.** W każdym działaniu taktycznym ważnym jest wybór i sprecyzowanie celu. Wybór celu jest jednym z najważniejszych obowiązków dowódcy, wymaga to jasnego i logicznego myślenia. Cel walki należy określać ściśle i jednoznacznie, tak aby był zrozumiały dla wykonawców i wyzwalał ich inicjatywę. Powinien on być głównym motywem działania dowódców i pododdziałów podczas wykonywania zadań bojowych.

2. **Zachowanie zdolności bojowej** wyraża się nieustannym utrzymywaniem przez wojska gotowości do podjęcia walki i wykonania zadań bojowych oraz osiągnięcia celu działań przy jak najmniejszych stratach własnych. Oznacza to konieczność efektywnego wykorzystania wojsk, niedopuszczenie do nadmiernego ich wyczerpania i takiej organizacji systemu działań aby zapewnić sukcesywne odtwarzanie zdolności bojowej poprzez odpowiednie zapewnienie zabezpieczenia logistycznego.

3. **Ekonomię sił.** Dowódca musi wykorzystywać swoje siły do zasadniczych zadań, dlatego nie wolno mu angażować więcej wysiłku do ich realizacji niż jest to niezbędne. Nie można być silnym wszędzie, więc w celu umożliwienia koncentracji swoich sił dowódca może być zmuszony akceptować ryzyko użycia absolutnego minimum sił gdzie indziej. Racjonalne wykorzystanie potencjału bojowego osiąga się przez: umiejętny podział sił i środków, utworzenie właściwego ugrupowania bojowego, trwałe dowodzenie i terminowe zaopatrzenie (zasilanie) walczących wojsk.

4. **Zaskoczenie** wyraża się w nieoczekiwanym, nagłym i gwałtownym działaniu, wskutek którego przeciwnik zostaje pozbawiony inicjatywy oraz możliwości zorganizowanego prowa-

dzenia walki. Elementami składowymi zaskoczenia są: zachowanie tajemnicy, ukrywanie, wprowadzanie przeciwnika w błąd, nieszablonowość, śmiałość i szybkość działania.

5. **Aktywność** oznacza nieustanne dążenie do narzucenia przeciwnikowi swojej woli i swoistego sterowania jego działaniami w myśl własnych celów i zamierzeń. Wyraża się przede wszystkim w uprzedzeniu przeciwnika w działaniach, ciągłym i skutecznym użyciu środków rażenia, wykonywaniu manewru i przenoszeniu punktu ciężkości na najważniejsze kierunki, rejonu i obiekty.

6. **Manewr** wyraża zdolność do sprawnego ruchu, stosownie do zaistniałej sytuacji taktycznej w różnych warunkach terenowych i atmosferycznych. Umożliwia zastosowanie zasad ekonomii sił i zaskoczenia. Sprzyja on zdobyciu i utrzymaniu inicjatywy. Każdy manewr, aby był skuteczny, powinien być prosty w zamiarze oraz przeprowadzony szybko i skrycie.

Ponadto, podczas prowadzenia działań taktycznych dużą rolę odgrywają tzw. czynniki ludzkie, do których zalicza się:

1. **Przywództwo.** Dowódcy muszą posiadać możliwości i determinację do wypełniania zadań bojowych. Muszą być zdolni do subordynowania podległych sobie dowódców i żołnierzy w czasie niepowodzenia i zagrożenia. Ważność roli przywódcy i trudność wykształcenia skutecznego przywództwa wzrasta z powodu charakteru współczesnego pola.

2. **Morale** jest to gotowość do podjęcia zadań lub efekt dobrze wykonanego zadania. Morale jest jednym z najważniejszych czynników charakteryzujących żołnierza w czasie pokoju i wojny. Wola zwycięstwa musi występować od dowódcy po szeregowego żołnierza. Będzie ona często decydować o rezultacie walki.

Wysokie morale jest wartością, która umożliwia działanie w najtrudniejszych warunkach lub okazywanie odwagi w okresach zmęczenia i niebezpieczeństwa. Opiera się ono na zaufaniu, dyscyplinie, profesjonalnym wyszkoleniu, uwarunkowaniach psychicznych oraz na ambicji. Morale może być wpajane poprzez realistyczne, wymagające i prowadzone z wyobraźnią szkolenia oraz przez kładzenie nacisku na inteligencję i rozsądne dowodzenie.

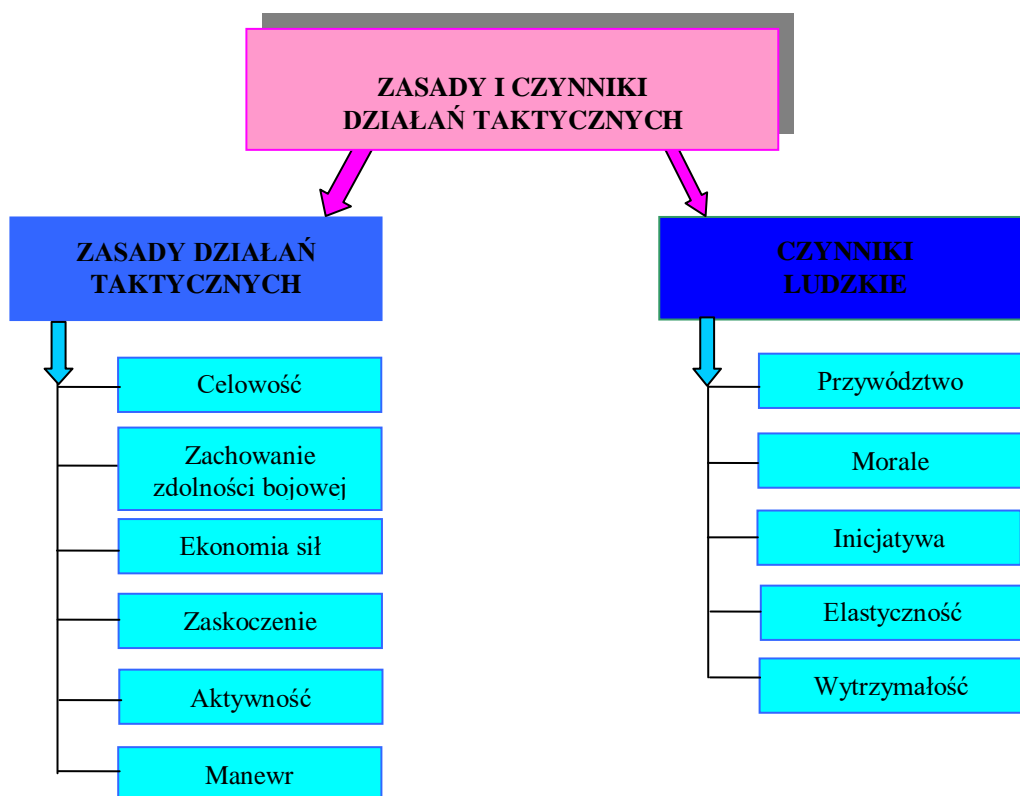
Morale uwydatnia się przede wszystkim poprzez koleżeństwo oraz w grupowej lojalności, które dowódca musi popierać w swoich pododdziałach. W tym względzie dowódca pododdziału zobowiązany jest uświadamiać żołnierzom skuteczne sposoby walki z przeciwnikiem, umacniać wiarę we własne siły i umiejętności, zwalczać przejawy paniki i strachu, pokazywać bohaterstwo żołnierzy, odnosić się z szacunkiem do doświadczeń bojowych swoich podwładnych oraz umożliwić spełnienie posług duchowych.

Najbardziej niezawodną drogą osiągnięcia wysokiego stanu moralnego są sukcesy w walce.

3. **Inicjatywa** oznacza nieustanne dążenie do narzucenia swojej woli przeciwnikowi. Indywidualna inicjatywa, w ramach danego zadania bojowego, połączona ze śmiałym działaniem decyduje o sukcesie w walce.

4. **Elastyczność** to zdolność do reagowania na zmiany zachodzące w walce. Dowódca na każdym szczeblu dowodzenia musi wykazywać elastyczność umysłu i szybkość dowodzenia. W przeciwnym razie, gdy nie posiada tych zalet, będzie on szybko oddawał inicjatywę przeciwnikowi i prawdopodobnie nie osiągnie sukcesu w walce.

5. **Wytrzymałość.** Żołnierze muszą być psychicznie i fizycznie przygotowani do walki. Muszą posiadać wolę wykonania swoich zadań nawet wtedy, gdy przeciwstawiają się przeciwnikowi i prawdopodobnie nie osiągnie sukcesu w walce.



Rys. 1.3. Klasyfikacja zasad i czynników wykorzystywanych w dowodzeniu

Podczas studiowania regulaminów i podręczników walki innych armii państw członków Sojuszu Północnoatlantyckiego można spotkać bardziej rozszerzoną klasyfikację zasad działań taktycznych, szczególnie w zakresie tzw. czynników taktycznych. Identyfikuje się dodatkowo np.:

- swobodę działania;
- działania zaczepne;
- koncentrację wysiłku;
- mobilność;
- rozpoznanie;
- prostotę;
- elastyczność;
- współpracę (współdziałanie);
- zabezpieczenie logistyczne;
- ubezpieczenie i ochronę tajemnicy.

Przedstawiona w podręczniku klasyfikacja i interpretacja zasad działań taktycznych wpływa z klasyfikacji zawartej w Regulaminie działań taktycznych ...

1.3. Rola umiejętności dowódców i żołnierzy w osiągnięciu sukcesów w walce

Sukces w walce jest zawsze wynikiem działania licznych i występujących w różnych płaszczyznach elementów. Jednym z tych elementów są umiejętności dowódców i żołnierzy plutonu i drużyny wojsk zmechanizowanych. Umiejętności zaś warunkuje głównie poziom wykształcenia i osobistych predyspozycji. Istnieje oczywisty związek pomiędzy znaczeniem

umiejętności bojowych żołnierzy, a stopniem skomplikowania uzbrojenia i sprzętu wojskowego. Im bardziej złożonym technicznie stawał się wóz bojowy, tym wyższy był wymagany poziom wyszkolenia żołnierzy. Ten proces trwa i będzie występował w przyszłości. Taki stan rzeczy warunkuje stały wzrost znaczenia umiejętności żołnierzy jako istotnego czynnika składającego się na sukces w walce. W doprowadzeniu do przedstawionego stanu niezwykle ważną rolę spełniają dowódcy plutonów i drużyn. Pododdział wojskowy - to ogólne pojęcie szczebla organizacyjnego, w skład którego wchodzi zarówno pluton, jak i drużyna zmechanizowana. To zarazem specyficzna grupa społeczna, posiadająca ściśle określoną strukturę hierarchiczną, w której występują przełożeni i podwładni.

Nowoczesny sprzęt wojskowy stawia przed obsługującym go żołnierzem wysokie wymagania. Stopień złożoności efektywnego wykorzystania BWP i uzbrojenia drużyny, plutonu w walce wielokrotnie będzie ponadto zagrożeniami i zjawiskami, które mogą napotkać żołnierze w trakcie wykonywania zadania bojowego. Wymagać będą one umiejętności wykonywania zadań bojowych w skomplikowanych warunkach. Stwarzać je będą: użycie broni precyzyjnej, masowe zniszczenia, pożary, skażenia, ograniczona widoczność i gwałtownie zmieniająca się sytuacja, destrukcyjne oddziaływanie ogniowe, rażenie elektroniczne i psychologiczne przeciwnika.

Główną rolę na polu walki odgrywał będzie nadal człowiek, w którego dyspozycji pozostaje środek walki. To od umiejętności i morale żołnierza, dysponującego danym środkiem walki, zależeć będzie w głównej mierze stopień i efektywność wykorzystania możliwości bojowych BWP i uzbrojenia drużyny do osiągnięcia założonego celu i wykonania postawionego zadania bojowego. Ważną rolę w tych złożonych, stresogennych warunkach odgrywać będą morale żołnierzy drużyny i plutonu. Konsekwencją niskiego morale może być porzucanie najlepszego nawet sprzętu uzbrojenia i zaprzepaszczenie możliwości skutecznego przeciwstawienia się poczynaniom przeciwnika. Ponadto identyfikuje się jeszcze trzy czynniki, które odgrywają ważną rolę jako tzw. **czynniki powodzenia**, a mianowicie: **wyszkolenie, zdecydowanie i konsekwencja, sprawność dowodzenia**. Najważniejsze jest wyszkolenie. Czynniki te należy do grupy czynników warunkujących sprawność bojową pododdziałów zmechanizowanych. Pole walki stawia surowe wymagania dowódcom i żołnierzom nie tylko pododdziałów zmechanizowanych. Nieodzowne staje się ustawiczne doskonalenie metod i sposobów przygotowania dowódców oraz żołnierzy w zakresie przygotowania i prowadzenia działań taktycznych. Wyszkolenie oznacza wyższe kwalifikacje każdego dowódcy i żołnierza pododdziału zmechanizowanego, a także warunkuje wykonanie zadań bojowych z jak najmniejszymi stratami. Wymaga rozwijania wszystkich cech osobowości niezbędnych do sprostania rosnącym wymogom pola walki.

Zdecydowanie i konsekwencja wyraża śmiałe i szybkie podejmowanie przedsięwzięć decydujących o powodzeniu. Wymaga bezwzględnego wykorzystania każdej nadarzącej się sytuacji na polu walki do osiągnięcia założonego celu i wykonania zadania. To także konsekwencja na drodze do osiągania celu walki. Jest ona swoistym przedłużeniem aktywności. Czynniki te oznaczają również upór, „grę o całość” opartą z jednej strony na nieprzekraczaniu granic rozsądnego ryzyka, z drugiej zaś na woli doprowadzenia do pomyślnego końca i osiągnięcia założonego celu. Konsekwentne realizowanie podjętej decyzji nie oznacza jednak bezmyślnego uporu w jej „forsowaniu” (wcielaniu w życie) wówczas, gdy sytuacja uległa istotnej zmianie. Niezmienny pozostaje cel walki (działania), natomiast zmianie uleg może sposób prowadzący do jego osiągnięcia. Należy jednak pamiętać, że przesadna skłonność do zmian, a także brak konsekwencji w doprowadzeniu do osiągnięcia wybranego oraz jasno określonego celu jest zjawiskiem ze wszech miar niekorzystnym. Rzutuje negatywnie na osobowość dowódcy i wykonawcy zadania bojowego, burzy przygotowany plan i negatywnie

wpływa na morale podwładnych. Podwładni tracą zaufanie do swojego dowódcy obserwując jego nieporadność. Odczytują ją jako brak umiejętności i kwalifikacji do dowodzenia.

Sprawność dowodzenia. Ranga tego czynnika wzrasta z powodu coraz bardziej złożonych warunków pola walki i towarzyszących im zjawisk, które destrukcyjnie oddziałują na uczestników walki. Sprawne dowodzenie może w pewnym stopniu rekompensować negatywne skutki błędów w działaniu pododdziału lub żołnierzy. Błąd podwładnego, w porę dostrzeżony i skorygowany szybką oraz trafną decyzją (rozkazem, komendą, sygnałem) przełożonego, może pozostać nie wykorzystany przez przeciwnika. Taka sytuacja, chociaż niepożądana, pozwala przełożonemu uczyć podwładnego na przykładzie, uświadamiając mu możliwe następstwa niewłaściwego działania. Każdy bowiem żołnierz ma niezbywalne prawo – być dobrze dowodzonym. Dobry dowódca i żołnierz pododdziału wojsk zmechanizowanych powinien posiadać takie cechy, jak inicjatywa, odwaga, umiejętność podejmowania "rozsądnego ryzyka", gotowość do podejmowania szybkich decyzji w sytuacjach posiadania niepełnych, a nawet fragmentarycznych informacji, poczucie odpowiedzialności oraz inne. Wymienione cechy nabierają znaczenia szczególnego podczas działania w oderwaniu od sił głównych, w warunkach otwartych skrzydeł, zagrożenia dywersją, desantami oraz środkami napadu powietrznego. Im wyższy stopień manewrowości walki, tym wyższy powinien być poziom wiedzy i umiejętności dowódców oraz żołnierzy drużyny i plutonu. Wynika to z faktu, iż walka manewrowa stwarza większe możliwości zwalczania przeciwnika nawet mniejszymi siłami (i odwrotnie), przewagę zarówno ilościową, jak również sytuacyjną stwarza się nie tylko poprzez fizyczne nagromadzenie sił, lecz przede wszystkim dzięki sztuce dowodzenia i rozgrywania walki. Wszechstronne umiejętności doprowadzone do odpowiednio wysokiego poziomu wzajemnie się uzupełniają, warunkują i w końcowym efekcie przynoszą pożądany skutek w postaci zadania wykonanego szybko, sprawnie i bez niepotrzebnych strat.

Walka prowadzona z wykorzystaniem uzbrojenia i sprzętu wojskowego o wysokim stopniu technologicznego zaawansowania, stwarza gwałtownie wzrastające zapotrzebowanie na wysoki poziom przygotowania ogólnego i technicznego żołnierzy. Inną ważną i nie zawsze docenianą umiejętnością jest zdolność żołnierzy do pokonywania słabości, stresu, nieprzerwanego i długotrwałego działania w różnych sytuacjach, wynikających ze złożoności przygotowania oraz prowadzenia działań taktycznych. Skutki stosowania środków rażenia najnowszych generacji wykraczają niekiedy poza granice wyobraźni. Takiej wizji działań może sprostać żołnierz o ukształtowanej odporności psychicznej i sprawny fizycznie. Te dwie cechy warunkują w sposób szczególny wykorzystanie pozostałych, nawet doprowadzonych do perfekcji, ale mogących okazać się bezużytecznymi w obliczu szybkiego zmęczenia i załamania psychicznego. Zmęczenie przejawia się zwykle stanem zubożenia wobec sytuacji pola walki i zagrożeń. Następuje osłabienie czujności, które sprzyja powstawaniu sytuacji, w których żołnierz (dowódca) staje się sam ofiarą przeciwnika, narażając przy tym życie swoich kolegów. Pole walki nasycone nowoczesną bronią przeciwpancerną pozostawia coraz mniejszy margines błędów załodze BWP w zakresie skuteczności wykrywania, oceny odległości i niszczenia środków przeciwpancernych, uchylania się od zniszczenia poprzez m.in. maskowanie, manewr, wykorzystanie terenu. Stosunek liczby celnych trafień do ilości zużytej amunicji oraz czas wykonania zadania ogniowego są istotnym miernikiem poziomu wyszkolenia. W walce ów miernik będzie najlepszym gwarantem życia załogi BWP i drużyny a w konsekwencji osiągnięcia sukcesu. Wyszkolenie drużyn i plutonu wyrażające się umiejętnością wykorzystania BWP i uzbrojenia będącego wyposażeniem żołnierzy, jest wymiernym wskaźnikiem wartości pododdziału zmechanizowanego.

W działaniu dowódcy i żołnierzy niezbędna jest wyobraźnia. Ułatwia ona dowodzenie oraz sprawne działanie w różnych sytuacjach. Wyobraźnia pozwala dowódcom oraz żołnie-

rzom wyjść poza utrwalone w procesie szkolenia schematy, wnikać w istotę wykonywanego zadania i umiejętnie dostosować się do warunków, które sytuacja narzuca. Ułatwia prognozowanie zachowań przeciwnika, ocenę możliwego rozwoju sytuacji, a w konsekwencji wybór właściwego sposobu działania. Wyobraźnię rozwija i kształtuje studiowanie przykładów historycznych, wojen lokalnych, doświadczeń dotychczasowych walk (sposobów wykonywania zadań) oraz aktywny udział (zaangażowanie) w procesie dobrze przygotowanego i prowadzonego szkolenia. Priorytetową rolę w jej kształtowaniu spełnia znajomość sprzętu wojskowego własnego i innych armii, taktyki działania oraz oceny i wykorzystania terenu przyszłych działań taktycznych.

Ważnym zadaniem szkoleniowym i obowiązkiem żołnierzy pododdziału zmechanizowanego jest przygotowanie do pełnienia funkcji zastępczych oraz przejmowania dowodzenia wyższym szczeblem organizacyjnym. Wymienione umiejętności służą zachowaniu ciągłości działania, walki i obsługi sprzętu wojskowego i uzbrojenia, stwarzają warunki skutecznego wykorzystania jego możliwości, a także zapewniają ciągłość dowodzenia. Żołnierze w coraz większym zakresie zmuszeni będą umiejętnie godzić uniwersalizację profesjonalnego przygotowania ze specjalizacją niezbędną do obsługi coraz bardziej złożonych systemów wchodzących na wyposażenie pododdziałów zmechanizowanych.

1.4. Przeznaczenie oraz zadania plutonu i drużyny TO DO TEMAU drz i plz DOPISAC

Pluton zmechanizowany (drużyna zmechanizowana) wyposażony w nowoczesne uzbrojenie i sprzęt wojskowy posiadający dużą siłę ognia i zdolności manewrowe jest przystosowany do wykonywania wszystkich zadań bojowych stosownych do jego potencjału bojowego. Może prowadzić manewrowe działania taktyczne w różnym terenie, w dzień i w nocy, w każdych warunkach atmosferycznych.

Pluton zmechanizowany (drużyna zmechanizowana) przeznaczony jest do prowadzenia wszystkich rodzajów walki, działania jako bojowy patrol rozpoznawczy, patrol czołowy, może działać na zasadzce, jako grupa wypadowa, grupa torująca, ponadto drużyna zmechanizowana może działać jako placówka, drużyna patrolowa, a częścią sił może realizować zadania jako czujka, podsłuch oraz jako patrol. Pododdziały te mogą prowadzić walkę w specyficznych środowiskach takich jak las, teren zabudowany, teren górzysty. W prowadzeniu walki w tych warunkach pododdziały zmechanizowane są najbardziej przystosowanym rodzajem wojsk operacyjnych.

Pluton zmechanizowany (drużyna zmechanizowana) może współdziałać z czołgami (czołgiem), które polega na pełnym wykorzystaniu jego ognia i ruchu, na wzajemnym wskazywaniu celów, oraz wzajemnej osłonie ogniowej. Pluton zmechanizowany (drużyna zmechanizowana) powinien obezwładniać przede wszystkim środki przeciwpancerne przeciwnika (obsługi wyrzutni przeciwpancernych pocisków kierowanych, obsługi granatników przeciwpancernych itp.).

Pluton zmechanizowany (drużyna zmechanizowana) po spieszeniu współdziała z wozami bojowymi piechoty. Współdziałanie to polega na wzajemnej więzi ogniowej środków ogniowych BWP i drużyn, które powinny wzajemnie uzupełniać się w walce.

TO DO TEMAU drz i plz

- Organizacja i uzbrojenie pododdziałów zmechanizowanych – załącznik 1.
- Dane taktyczno – techniczne podstawowych czołgów WP – załącznik 2.